



呉須の静寂(撮影者:安藤誠)

# REPORT 2022

[2022 半期ディスクロージャー]令和4年4月1日~9月30日

# 2022年9月期の経営内容開示について

当金庫では、地域の皆さまに経営内容をより透明に、わかりやすくお知らせするため、半期毎に経営情報開示を行っています。その一環として、本冊子では2022年9月期の財務内容をダイジェスト的に開示するほか、当金庫の地域貢献活動、2022年度上期のトピックスについて、その概要をお知らせします。

(注) 以下に記載している計数のうち、半期(2022年および2021年各9月期)情報については、監査法人による監査を受けておりません。記載のすべての計数は単位未満を切り捨てて表示しております。

## 預金・貸出金の状況

### 預金科目別残高

流動性預金は2022年3月末対比132億68百万円・6.0%と順調に増加、定期性預金も32億5百万円・1.8%増加し、預金総体で164億73百万円・4.2%の増加と堅調に推移しました。

(単位:百万円)

項目	2021年 9月末	2022年 3月末	2022年 9月末	2022年3月末 対比増減額
流動性預金	226,217	220,522	233,790	13,268
定期性預金	173,706	170,336	173,541	3,205
合計	399,923	390,858	407,332	16,473

### 預金者別預金残高

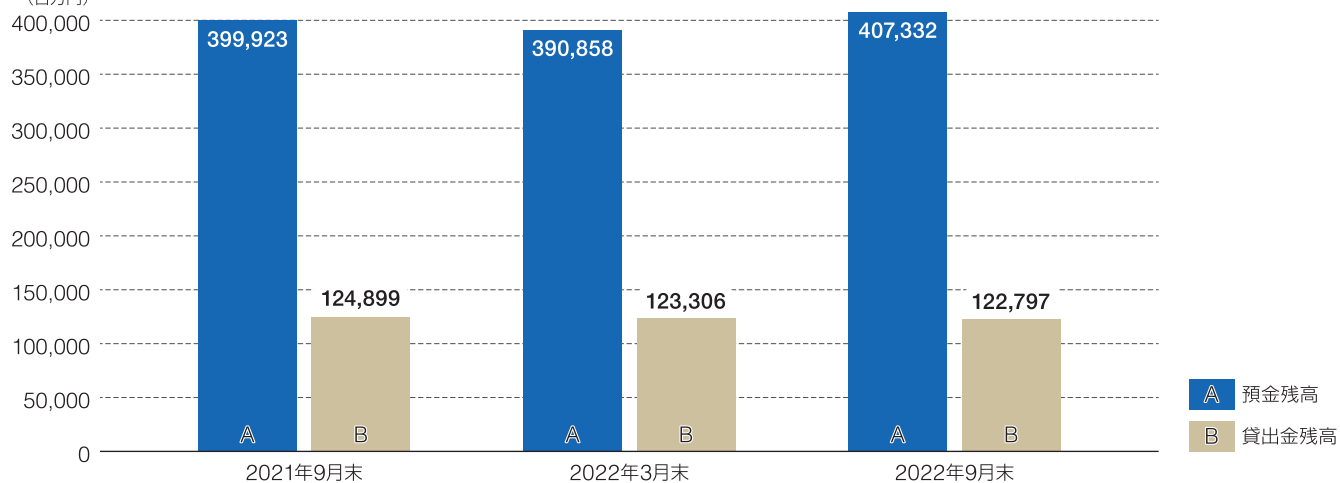
法人預金は若干減少しましたが、公金預金が大きく伸びているほか、個人預金も増加しました。

(単位:百万円)

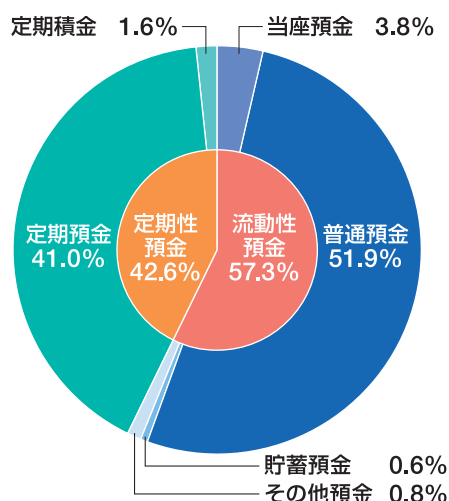
項目	2021年 9月末	2022年 3月末	2022年 9月末	2022年3月末 対比増減額
個人預金	247,642	251,483	252,544	1,061
法人預金	95,197	96,058	93,778	△2,280
公金預金	56,575	42,901	60,527	17,626
金融機関預金	508	415	481	65
合計	399,923	390,858	407,332	16,473

### 預金・貸出金残高の推移

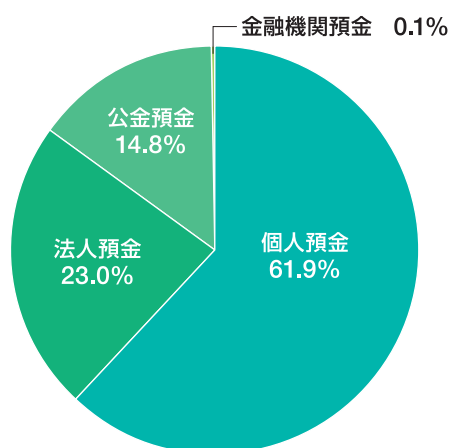
(百万円)



### 預金科目別残高比率 (2022年9月末)



### 預金者別預金残高比率 (2022年9月末)



## 貸出金業種別残高内訳

(単位:百万円)

	2021年9月末	2022年3月末	2022年9月末
製 造 業	13,940	12,732	13,819
農 業、林 業	1,979	2,024	2,121
漁 業	322	206	277
鉱業、採石業、砂利採取業	131	160	241
建 設 業	11,206	9,487	10,361
電気・ガス・熱供給・水道業	470	522	529
情 報 通 信 業	367	389	411
運 輸 業、郵 便 業	5,980	6,205	6,200
卸 売 業、小 売 業	19,647	19,106	19,459
金 融 業、保 険 業	1,165	1,257	1,188
不 動 産 業	13,691	14,023	14,511
物 品 賃 貸 業	434	361	334
学術研究、専門・技術サービス業	1,040	1,122	999
宿 泊 業	1,387	1,338	1,244
飲 食 業	1,472	1,403	1,406
生活関連サービス業、娯楽業	2,396	2,115	2,077
教 育、学 習 支 援 業	680	634	596
医 療、福 祉	7,673	7,415	7,480
そ の 他 の サ ー ビ ス	4,430	4,308	4,302
小 計	88,420	84,817	87,564
地 方 公 共 団 体	14,993	16,733	13,179
個 人	21,485	21,755	22,052
合 計	124,899	123,306	122,797

(注)業種別区分は日本標準産業分類の大分類に準じて記載しております。

## 不良債権の状況 信用金庫法開示債権(リスク管理債権)および金融再生法開示債権の保全・引当状況

(単位:百万円、%)

区 分	開示残高 (a)	保全額 (b)	担保・保証等による回収見込額 (c)	貸倒引当金 (d)	未保全残高 (a-b)	保全率 (b)/(a)	引当率 (d)/(a-c)
破産更生債権およびこれらに準ずる債権	2022年3月末	191	191	125	66	100.00	100.00
	2022年9月末	160	160	55	105	100.00	100.00
危 険 債 権	2022年3月末	10,872	9,981	6,017	3,964	91.80	81.66
	2022年9月末	12,898	11,238	6,955	4,283	87.12	72.06
要 管 理 債 権	2022年3月末	62	28	13	14	44.77	30.00
	2022年9月末	—	—	—	—	—	—
三月以上延滞債権	2022年3月末	—	—	—	—	—	—
	2022年9月末	—	—	—	—	—	—
貸出条件緩和債権	2022年3月末	62	28	13	14	44.77	30.00
	2022年9月末	—	—	—	—	—	—
小 計 ( A )	2022年3月末	11,126	10,200	6,155	4,045	91.68	81.38
	2022年9月末	13,059	11,398	7,010	4,388	87.29	72.55
正 常 債 権 ( B )	2022年3月末	113,641					
	2022年9月末	111,267					
総 与 信 残 高 ( A ) + ( B )	2022年3月末	124,767					
	2022年9月末	124,327					
不 良 債 権 比 率	2022年3月末	8.91					
	2022年9月末	10.50					
保 全 を 加 味 し た 実 質 不 良 債 権 比 率	2022年3月末	0.74					
	2022年9月末	1.34					

※2022年3月末から9月末までの間に倒産、不渡り等客観的な事実の発生や、内部格付の変更があった債務者について、当金庫の定める自己査定基準に基づき債務者区分の見直しを行い、変更後の債務者区分の額を反映しております。

## 利益の状況

(単位:百万円)

項 目	2021年9月末	2022年9月末	増減額
経 常 利 益	403	518	114
業 務 純 益	101	796	695
コ ア 業 務 純 益	174	336	162
当 期 純 利 益	243	364	121

2022年9月期は、有価証券利息配当金の増加に加え、国債等債券売却損の減少により、業務純益は前年を大きく上回りました。コア業務純益および当期純利益は対前年で増益となり、引き続き安定的な収益を確保することができました。

今後も経営環境の変化にも積極的に対応できるよう、堅実経営に努めてまいります。

## 自己資本比率

当金庫の2022年9月末時点の自己資本比率は国内基準(4%)を大きく上回る23.38%と高い水準にあります。今後とも地域の皆さまの信頼にお応えできるよう、自己資本の充実努めてまいります。

### 自己資本の構成に関する事項

(単位:百万円)

項目	2022年3月末	2022年9月末
<b>コア資本に係る基礎項目(1)</b>		
普通出資又は非累積的永久優先出資に係る会員助定の額	27,105	27,482
うち、出資金および資本剰余金の額	721	731
うち、利益剰余金の額	26,408	26,751
うち、外部流出予定額(△)	21	0
うち、上記以外に該当するものの額	△2	△0
コア資本に係る基礎項目の額に算入される引当金の合計額	1,368	1,472
うち、一般貸倒引当金コア資本算入額	1,368	1,472
うち、適格引当金コア資本算入額	—	—
適格旧資本調達手段の額のうち、コア資本に係る基礎項目の額に含まれる額	—	—
公的機関による資本の増強に関する措置を通じて発行された資本調達手段の額のうち、コア資本に係る基礎項目の額に含まれる額	—	—
土地再評価額と再評価直前の帳簿価額の差額の45パーセントに相当する額のうち、コア資本に係る基礎項目の額に含まれる額	—	—
コア資本に係る基礎項目の額 (イ)	28,474	28,955
<b>コア資本に係る調整項目(2)</b>		
無形固定資産(モーゲージ・サービシング・ライツに係るものを除く。)の額の合計額	73	69
うち、のれんに係るものの額	—	—
うち、のれんおよびモーゲージ・サービシング・ライツに係るもの以外の額	73	69
繰延税金資産(一時差異に係るものを除く。)の額	—	—
適格引当金不足額	—	—
証券化取引に伴い増加した自己資本に相当する額	—	—
負債の時価評価により生じた時価評価差額であって自己資本に算入される額	—	—
前払年金費用の額	—	—
自己保有普通出資等(純資産の部に計上されるものを除く。)の額	—	—
意図的に保有している他の金融機関等の対象資本調達手段の額	—	—
少数出資金融機関等の対象普通出資等の額	—	—
信用金庫連合会の対象普通出資等の額	—	—
特定項目に係る10パーセント基準超過額	—	—
特定項目に係る15パーセント基準超過額	—	—
コア資本に係る調整項目の額 (ロ)	73	69
<b>自己資本</b>		
自己資本の額((イ)-(ロ)) (ハ)	28,401	28,885
<b>リスク・アセット等(3)</b>		
信用リスク・アセットの額の合計額	109,514	117,824
うち、経過措置によりリスク・アセットの額に算入される額の合計額	△435	△435
うち、他の金融機関等向けエクスポージャー	△435	△435
うち、上記以外に該当するものの額	—	—
オペレーショナルリスク相当額の合計額を8パーセントで除して得た額	5,690	5,690
信用リスク・アセット調整額	—	—
オペレーショナルリスク相当額調整額	—	—
リスク・アセット等の額の合計額 (ニ)	115,204	123,515
<b>自己資本比率</b>		
単体自己資本比率((ハ)/(ニ))	24.65%	23.38%

(注) 自己資本比率の算出方法を定めた「信用金庫法第89条第1項において準用する銀行法第14条の2の規定に基づき、信用金庫および信用金庫連合会がその保有する資産等に照らし自己資本の充実の状況が適当であるかどうかを判断するための基準(平成18年金融庁告示第21号)」に基づき算出しております。  
 なお、当金庫は国内基準により自己資本比率を算出しております。

### 自己資本の充実度に関する事項

(単位:百万円)

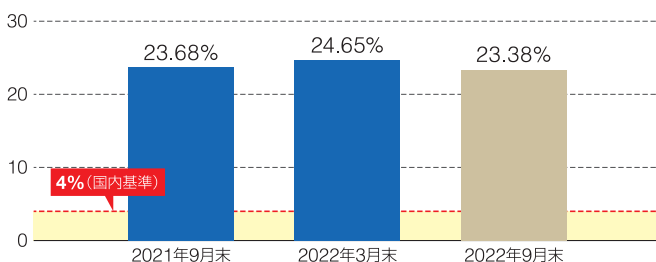
	リスク・アセット		所要自己資本額	
	2022年3月末	2022年9月末	2022年3月末	2022年9月末
イ.信用リスク・アセット、所要自己資本の額合計	109,514	117,824	4,380	4,712
1.標準的手法が適用されるポートフォリオごとのエクスポージャー	102,078	112,293	4,083	4,491
ソブリン向け	679	679	27	27
金融機関向け	14,904	18,728	596	749
法人等向け	30,578	33,079	1,223	1,323
中小企業等・個人向け	19,369	20,159	774	806
抵当権付住宅ローン	1,229	1,167	49	46
不動産取得等事業向け	11,317	11,459	452	458
三月以上延滞等	17	10	0	0
取立未済手形	7	8	0	0
信用保証協会等による保証	717	747	28	29
出資等	11,820	13,662	472	546
上記以外	11,434	12,589	457	503
他の金融機関等の対象資本等調達手段のうち対象普通出資等およびその他外部TLAC関連調達手段に該当するもの以外のものに係るエクスポージャー	725	725	29	29
信用金庫連合会の対象普通出資等であってコア資本に係る調整項目の額に算入されなかった部分に係るエクスポージャー	1,544	1,544	61	61
特定項目のうち調整項目に算入されない部分に係るエクスポージャー	2,133	2,168	85	86
上記以外のエクスポージャー	7,030	8,151	281	326
2.証券化エクスポージャー	—	—	—	—
3.リスク・ウェイトのみなし計算が適用されるエクスポージャー	7,870	5,966	314	238
ルックスルー方式	7,870	5,966	314	238
4.経過措置によりリスク・アセットの額に算入されるものの額	—	—	—	—
5.他の金融機関等の対象資本等調達手段に係るエクスポージャーに係る経過措置によりリスク・アセットの額に算入されなかったものの額	△435	△435	△17	△17
6.CVAリスク相当額を8%で除して得た額	—	—	—	—
7.中央清算機関関連エクスポージャー	—	—	—	—
ロ.オペレーショナルリスク相当額の合計額を8%で除して得た額	5,690	5,690	227	227
ハ.単体総所要自己資本額(イ+ロ)	115,204	123,515	4,608	4,940

- (注) 1. 所要自己資本の額=リスク・アセット×4%  
 2. 「エクスポージャー」とは、資産(派生商品取引によるものを除く)並びにオフバランス取引および派生商品取引の与信相当額等のことです。  
 3. 「ソブリン」とは、中央政府、中央銀行、地方公共団体、我が国の政府関係機関、土地開発公社、地方住宅供給公社、地方道路公社、外国の中央政府以外の公共部門(当該国内においてソブリン扱いになっているもの)、国際開発銀行、国際決済銀行、国際通貨基金、欧州中央銀行、欧州共同体、信用保証協会および漁業信用基金協会のことです。  
 4. 「三月以上延滞等」とは、元本又は利息の支払が約定支払日の翌日から3か月以上延滞している債務者に係るエクスポージャーおよび「ソブリン向け」、「金融機関向け」、「法人等向け」においてリスク・ウェイトが150%になったエクスポージャーのことです。  
 5. 当金庫は、標準的手法によりオペレーショナル・リスク相当額を算定しています。

〈オペレーショナル・リスク相当額(基礎的手法)の算定方法〉  
 粗利益(直近3年間のうち正の値の合計額)×15%  
 直近3年間のうち粗利益が正の値であった年数

6. 単体総所要自己資本額=単体自己資本比率の分母の額×4%

### 自己資本比率の推移



### 自己資本比率

# 23.38%

※「自己資本比率」とは、リスクを持つ資産に対する自己資本の割合を表すもので、金融機関経営の「健全性を計るものさし」とされています。

## 有価証券の時価情報等

### 1. 売買目的有価証券

該当するものはございません

### 2. 満期保有目的の債券

(単位:百万円)

	種 類	2022年3月末			2022年9月末		
		貸借対照表計上額	時価	差額	貸借対照表計上額	時価	差額
時価が 貸借対照表 計上額を 超えるもの	国 債	481	482	0	—	—	—
	地 方 債	—	—	—	—	—	—
	短 期 社 債	—	—	—	—	—	—
	社 債	—	—	—	—	—	—
	そ の 他	—	—	—	—	—	—
	小 計	481	482	0	—	—	—
時価が 貸借対照表 計上額を 超えないもの	国 債	—	—	—	36,421	35,410	△1,010
	地 方 債	—	—	—	—	—	—
	短 期 社 債	—	—	—	—	—	—
	社 債	—	—	—	—	—	—
	そ の 他	—	—	—	—	—	—
	小 計	—	—	—	36,421	35,410	△1,010
<b>合 計</b>	<b>計</b>	<b>481</b>	<b>482</b>	<b>0</b>	<b>36,421</b>	<b>35,410</b>	<b>△1,010</b>

(注) 1. 時価は期末日における市場価格等に基づいております。  
2. 上記の「その他」は、外国証券等です。

### 3. その他有価証券

(単位:百万円)

	種 類	2022年3月末			2022年9月末		
		貸借対照表計上額	取得原価	差額	貸借対照表計上額	取得原価	差額
貸借対照表 計上額が 取得原価を 超えるもの	株 式	6,974	5,352	1,622	6,875	5,616	1,258
	債 券	6,330	6,049	280	1,902	1,702	199
	国 債	1,624	1,402	222	1,601	1,402	199
	地 方 債	2,119	2,099	19	—	—	—
	短 期 社 債	—	—	—	—	—	—
	社 債	2,586	2,547	39	300	300	0
	そ の 他	6,985	6,441	543	9,898	9,100	798
小 計	20,290	17,843	2,447	18,675	16,419	2,256	
貸借対照表 計上額が 取得原価を 超えないもの	株 式	3,843	4,295	△451	4,949	5,490	△540
	債 券	52,159	54,297	△2,138	58,640	63,462	△4,822
	国 債	19,732	20,507	△774	18,831	20,475	△1,643
	地 方 債	18,234	19,000	△765	24,003	25,900	△1,896
	短 期 社 債	—	—	—	—	—	—
	社 債	14,192	14,790	△597	15,805	17,087	△1,282
	そ の 他	5,661	5,863	△202	7,811	8,204	△393
小 計	61,664	64,456	△2,792	71,400	77,157	△5,756	
<b>合 計</b>	<b>計</b>	<b>81,955</b>	<b>82,300</b>	<b>△344</b>	<b>90,076</b>	<b>93,577</b>	<b>△3,500</b>

(注) 1. 貸借対照表計上額は、期末日における市場価格等に基づいております。  
2. 上記の「その他」は、外国証券および投資信託等です。

### 時価を把握することが極めて困難と認められる有価証券

(単位:百万円)

	2022年3月末	2022年9月末
	貸借対照表計上額	貸借対照表計上額
非 上 場 株 式	112	212
信 金 中 央 金 庫 出 資 金	1,516	1,516
組 合 出 資 金	12	22
<b>合 計</b>	<b>1,640</b>	<b>1,751</b>

(注) 1. 非上場株式および信金中央金庫出資金については、企業会計基準適用指針第19号「金融商品の時価等の開示に関する適用指針」(令和2年3月31日)第5項に基づき、時価開示の対象とはしていません。

2. 当事業年度において、非上場株式について減損処理は行っていません。

3. 組合出資金については、企業会計基準適用指針第31号「時価の算定に関する会計基準の適用指針」(令和元年7月4日)第27項に基づき、時価開示の対象とはしていません。

## 金融仲介機能のベンチマークについて

当金庫は、お取引先事業者さまの真のニーズの発見や課題解決をともに行うとともに、企業価値の向上や地域経済の活性化につなげるための評価・自己点検を目的として「大地みらい信用金庫における金融仲介機能のベンチマーク」を制定しております。

当金庫は、事業者さまとの対話等を通じた企業価値評価(事業性評価)に基づいたご融資やアドバイスを実施するにとどまらず、原則として全ての事業者さまに対し、個別の課題に対応した取組方針を決定してまいります。そのうえで、事業者さまの期待に応えるための情報提供やご提案を通じ、適切に金融仲介機能を発揮してまいります。

なお、各事業者さまの個別の取組方針については、エリアや業歴、業種など様々な角度で分析し、その傾向を効果的に活用し、より良いサービスの提供に努めてまいります。

### 企業価値評価に基づく融資を行っている先数と貸出残高 (2022年9月末)

(単位:先、百万円)

	事業性融資全体	企業価値評価先
先数	2,194	2,024 (92.25%)
貸出残高	89,219	81,919 (91.82%)

※全融資先の対象は個人および地方公共団体を除いた事業者さまとなっております。

※企業価値評価先は事業者さまのうち、個別の課題に対応した取組方針を決定している先となっております。

### 事業性融資のうち信用保証協会付融資額の割合およびその他100%保証付融資の割合 (2022年9月末)

(単位:百万円)

	事業性融資全体	保証協会付貸出	その他100%保証付貸出
貸出残高	89,219	23,108 (25.9%)	337 (0.3%)

## 地域密着型金融の推進について

当金庫は、『質の高いサービスと、はつらつとした行動によって、地域の皆さまとともに、豊かな未来を創造します』という経営理念のもと、地域や企業の価値を高めるお手伝いによる「価値創造型金融」を進め、地域の皆さまの課題やニーズに積極的にお応えします。また、信用金庫の持つ社会的責任と公共的使命を自覚し、「相互扶助」「共存共栄」の精神で「地域密着型金融の推進」に取り組んでまいります。

### 2022年度の目標項目

目標項目	年間目標件数	2022年9月末までの実績
課題の把握・分析による経営相談「みらい創造サポート」	80件	14件
事業者との対話を通じた企業価値評価(経営サポート強化支援)	9件	9件
専門家派遣制度の活用	15件	17件
公的施策の活用、外部支援機関連携支援	30件	18件
事業承継・相続等の相談受付	90件	91件
地域企業の人財育成支援	8件	6件
産学官金連携事業の活用	6回	1回
デジタル技術活用による企業支援	20件	27件

## 資産承継や事業承継のお手伝いについて

当金庫は、各営業エリアに配置した専門的な知識を有する職員が個人のお客さまの資産のご承継(生前贈与、相続、遺言、遺産整理等)などのお手伝いをさせていただいています。遺言信託では、公正証書遺言の作成支援、公証人役場との折衝・立ち会い(ご希望があれば当金庫職員が証人となります)、遺言書の保管からご依頼者亡き後の遺言内容の執行まで、提携金融機関との連携のもとお客さまの全面的なサポートを行っています。

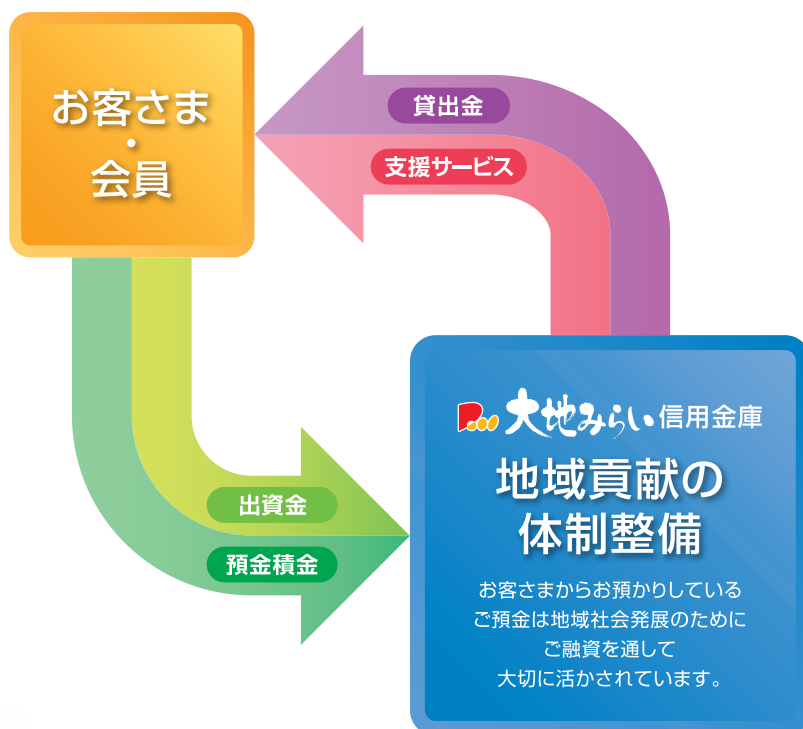
また、事業者の皆さまには、自社株の試算から株式の承継プランのご提案といった事業承継のお手伝い、M&A仲介など、持続的な経営を行っていただくためのサポートを行っていますので、お気軽にお取引店へご相談ください。

## 「大地みらい信用金庫」と「地域社会」

当金庫は、根室・釧路管内および札幌圏を主な事業区域として、地元の中企業者や住民が会員となって、お互いに助け合い、発展していくことを共通の使命として運営されている金融機関です。

地元のお客さまからお預かりした大切な預金（預金積金）は、地元で資金を必要とするお客さまに融資を行って、事業や生活の繁栄のお手伝いをするとともに、地域社会の一員として地元の中小企業者や住民との強い絆とネットワークを形成し、地域経済の持続的発展に努めております。

また、金融機能の提供にとどまらず、文化、環境、教育といった面も視野に入れ、広く地域社会の活性化に積極的に取り組んでおります。



## TOPICS

### 2022年度上期の主な出来事

4月	<ul style="list-style-type: none"> <li>●2022年度職員入庫式が行われ、13名の新入職員が入庫</li> <li>●北海道知事認定アウトドアマスターガイド安藤誠氏による春季アウトドアガイドセミナー・フィールドワーク開催</li> </ul>
5月	<ul style="list-style-type: none"> <li>●音別支店を、釧路市音別地域交流拠点施設「ルート38音別館 おんぼーと」へ移転</li> </ul>
6月	<ul style="list-style-type: none"> <li>●第106期通常総代会を開催</li> </ul>
7月	<ul style="list-style-type: none"> <li>●当金庫100%出資の地域商社「株式会社イーストフロント北海道」を設立</li> <li>●2022年ディスクロージャー誌の発行（2022年3月期開示）</li> </ul>

### 札幌エリア2店舗目 「山の手支店」の開設について

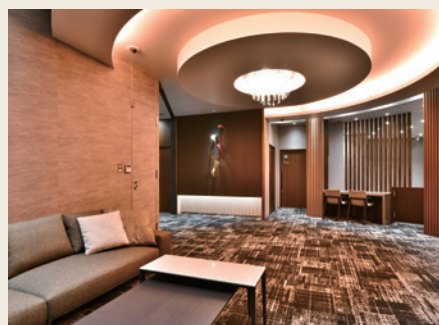
新たな価値をお客さまに提供するため、相談業務に特化した店舗「山の手支店」を、11月24日に札幌市西区山の手に開設しました。

お客さまお一人おひとりの多様な人生に寄り添い、深いご相談にお応えできるよう、当金庫が全力でお手伝いをさせていただきます。

山の手支店は、ウェブでのご来店予約の受付を行っています。待ち時間なくご相談いただけますので、ぜひご利用ください。

※本サービスは（株）リクルートが提供する「Airリザーブ」のサービスを利用し、提供しています。

<https://airrsv.net/daichimirai029/calendar>



店舗のご案内 (金融機関コード:1028)

※店名に併記した数字は店舗番号です

地区	店名	住所	電話	窓口の 営業曜日	窓口の 営業時間	キャッシュコーナーご利用時間 ☎平日 ☎土曜日 ☎土曜・日曜・祝日
根室市	本店 (001)	〒087-8650 根室市梅ヶ枝町3丁目15番地	Tel(0153)24-4101	月～金	9:00～15:00	☎8:00～21:00 ☎9:00～19:00
	歯舞支店 (006)	〒087-0163 根室市歯舞3丁目42番4	Tel(0153)28-3131	火・木	9:00～11:30、 12:30～15:00	☎8:45～17:00 —
	駅前支店 (009)	〒087-0028 根室市大正町1丁目24番地	Tel(0153)24-7171	月～金	9:00～12:30、 13:30～15:00	☎8:45～17:00 —
	あけぼの支店 (016)	〒087-0006 根室市曙町3丁目18番地	Tel(0153)23-2111	月水金	9:00～11:30、 12:30～15:00	☎8:45～18:00 ☎9:00～17:00
中標津町	中標津支店 (002)	〒086-1043 標津郡中標津町東3条北1丁目2番地4	Tel(0153)72-2184	月～金	9:00～15:00	☎8:45～20:00 ☎9:00～19:00
	りんどう支店 (027)	〒086-1105 標津郡中標津町西5条南1丁目1番地10	Tel(0153)72-0100	月～金	9:00～11:30、 12:30～16:00	☎8:00～19:00 ☎9:00～17:00
羅臼町	羅臼支店 (003)	〒086-1823 目梨郡羅臼町栄町100番地55	Tel(0153)87-2141	月～金	9:00～12:30、 13:30～15:00	☎8:45～18:00 ☎9:00～12:00
標津町	標津支店 (004)	〒086-1631 標津郡標津町北1条東1丁目2番1号	Tel(0153)82-2521	月～金	9:00～15:00	☎8:45～18:00 ☎9:00～17:00
別海町	別海支店 (005)	〒086-0202 野付郡別海町別海旭町5番地	Tel(0153)75-2211	月～金	9:00～15:00	☎8:45～18:00 ☎9:00～17:00
	西春別支店 (015)	〒088-2563 野付郡別海町西春別駅前錦町24番地	Tel(0153)77-2202	月～金	9:00～11:30、 12:30～15:00	☎8:45～17:00 —
厚岸町	厚岸支店 (017)	〒088-1151 厚岸郡厚岸町真栄1丁目169番地	Tel(0153)52-3161	月～金	9:00～15:00	☎8:45～18:00 ☎9:00～17:00
	松葉町支店 (018)	〒088-1116 厚岸郡厚岸町松葉3丁目95番地	Tel(0153)52-3115	月～金	9:00～12:30、 13:30～15:00	☎8:45～17:00 —
浜中町	浜中支店 (019)	〒088-1511 厚岸郡浜中町霧多布東1条1丁目42番地	Tel(0153)62-2311	月～金	9:00～12:30、 13:30～15:00	☎8:45～18:00 —
標茶町	標茶支店 (020)	〒088-2302 川上郡標茶町富士4丁目12番地	Tel(015)485-2128	月～金	9:00～11:30、 12:30～15:00	☎8:45～17:00 —
釧路市	釧路支店 (007)	〒085-0012 釧路市川上町5丁目2番地の7	Tel(0154)23-5341	月～金	9:00～15:00	☎8:45～19:00 ☎9:00～17:00
	釧路新橋支店 (008)	〒085-0046 釧路市新橋大通3丁目1番2号	Tel(0154)23-5471	月～金	9:00～15:00	☎8:00～20:00 ☎9:00～19:00
	桜ヶ岡支店 (013)	〒085-0805 釧路市桜ヶ岡2丁目26番7	Tel(0154)91-1144	月水金	9:00～12:30、 13:30～15:00	☎8:45～18:00 —
	武佐支店 (022)	〒085-0806 釧路市武佐2丁目35番40号	Tel(0154)46-2461	火・木	9:00～11:30、 12:30～15:00	☎8:45～17:00 —
	鳥取西支店 (024)	〒084-0906 釧路市鳥取大通9丁目3番1号	Tel(0154)52-2821	月～金	9:00～15:00	☎8:45～19:00 ☎9:00～17:00
	音別支店 (025)	〒088-0115 釧路市音別町本町1丁目51番地	Tel(0154)76-3010	月水金	9:00～11:30、 12:30～15:00	☎8:45～17:00 ☎9:00～17:00
釧路町	釧路東支店 (011)	〒088-0626 釧路郡釧路町桂5丁目1番4	Tel(0154)37-1161	月～金	9:00～15:00	☎8:45～18:00 ☎9:00～17:00
白糠町	白糠支店 (014)	〒088-0301 白糠郡白糠町東1条南2丁目1番地53	Tel(0154)72-2234	月～金	9:00～12:30、 13:30～15:00	☎8:45～18:00 ☎9:00～17:00
札幌市	札幌支店 (028)	〒060-0003 札幌市中央区北3条西3丁目1番地2	Tel(011)219-1515	月～金	9:00～16:00	☎8:00～19:00 ☎9:00～17:00
	山の手支店 (029)	〒063-0003 札幌市西区山の手3条6丁目2番11号	Tel(011)522-7353	月～金	9:00～11:30、 12:30～15:00	☎8:45～18:00 —

(注) 1.平日休業導入店舗は年金支給日(偶数月15日、土・日・祝日の場合はその直前の平日)および翌平日は通常営業、歯舞支店は毎月25日(土・日・祝日の場合はその直前の平日)も通常営業となります。

キャッシュサービスコーナー (店舗外現金自動預入支払機)

出張所名	母店名	住所	電話	キャッシュコーナーご利用時間 ☎平日 ☎土曜・日曜・祝日
イオン根室店出張所	本店	根室市常盤町3丁目9番地	Tel(0153)24-4101	☎10:00～18:00 ☎10:00～17:00
根室市役所出張所	本店	根室市常盤町2丁目27番地	Tel(0153)24-4101	☎8:45～18:00 —
市立根室病院出張所	本店	根室市有機町1丁目2番地	Tel(0153)24-4101	☎8:45～18:00 —
[共同]※西浜出張所	本店	根室市西浜町8-94-1 ホクレンショップ根室店内	Tel(0153)24-4101	※☎9:00～19:00 ※☎9:00～17:00
中標津町役場出張所	中標津支店	標津郡中標津町丸山2丁目22番地	Tel(0153)72-2184	☎8:45～17:00 —
町立中標津病院出張所	中標津支店	標津郡中標津町西10条南9丁目1番地1	Tel(0153)72-2184	☎8:45～18:00 —
※東武サウスヒルズ出張所	中標津支店	標津郡中標津町南町3番地10	Tel(0153)72-2184	※☎8:30～20:00 ※☎8:30～19:00
別海町役場出張所	別海支店	野付郡別海町別海常盤町280番地	Tel(0153)75-2211	☎8:45～17:30 —
町立別海病院出張所	別海支店	野付郡別海町別海西本町103番地	Tel(0153)75-2211	☎8:45～17:30 —
標茶町役場出張所	標茶支店	川上郡標茶町川上4丁目2番地	Tel(015)485-2128	☎8:45～18:00 —
※イオンモール釧路昭和出張所	鳥取西支店	釧路市昭和中央4丁目18番1号	Tel(0154)52-2821	※☎9:00～20:00 ※☎9:00～19:00
※イオン釧路店出張所	釧路東支店	釧路郡釧路町桂木1丁目1番地	Tel(0154)37-1161	※☎9:00～20:00 ※☎9:00～19:00

(注) 1.上記※印のキャッシュサービスコーナーのご利用開始時間につきましては、同店の開店時間が上記表示時間以降の場合は、開店時間からとなります。  
2.[共同]表示の出張所は他金融機関との共同設置ATMです。



発行日/2022年11月  
発行/大地みらい信用金庫  
〒087-8650 根室市梅ヶ枝町3丁目15番地 TEL.0153-24-4101  
ホームページアドレス <https://www.daichimirai.co.jp>